

PATRIMONIS INTANGIBLES

TALLERS
DIDÀCTICS
A L'ESCORXADOR
(CABANYAL)



AJUNTAMENT
DE VALÈNCIA



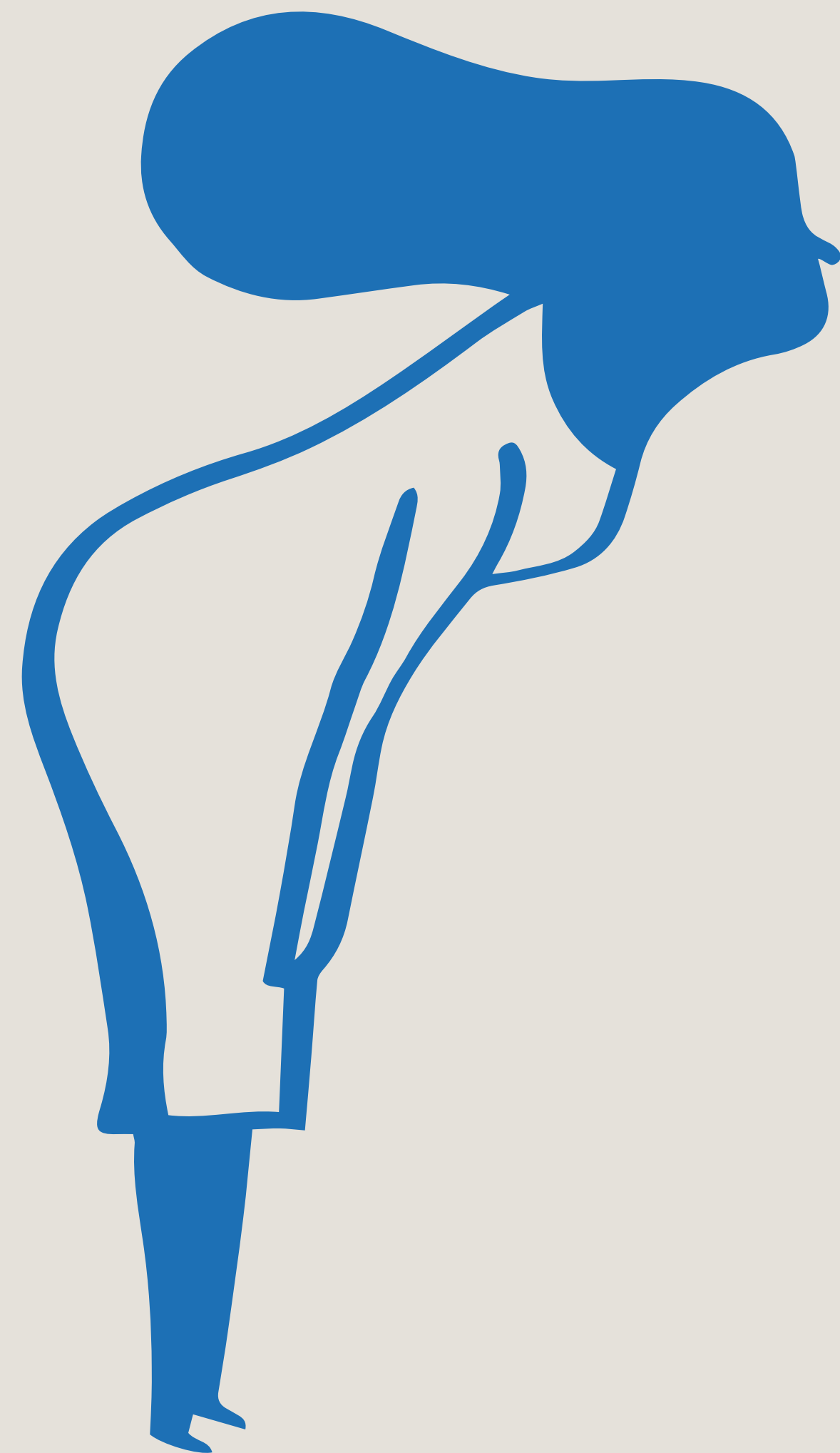
CULTURAL VALÈNCIA

Fons Europeu de Desenvolupament Regional
Una manera de fer Europa



UNIÓ EUROPEA





¿Qué es el patrimonio intangible?

¿Se puede cuantificar?

¿Cómo se puede proteger algo que no tiene forma física?

En una sociedad como la actual, caracterizada por el predominio de una actitud general materialista, hablar de cuestiones intangibles puede resultar un tanto extraño. No obstante, cada vez con más fuerza, el patrimonio inmaterial va adquiriendo mayor protagonismo dentro de los planes de catalogación y protección de bienes culturales.

En **Patrimonis Intangibles**, nos propusimos recuperar y registrar algunas de esas capas de inmaterialidad que forman parte de la identidad del barrio de Cabanyal-Canyamelar.

¿Cómo? A través de los elementos arquitectónicos de sus edificios. Los utilizamos como vehículos que nos permitieron alcanzar otras muchas capas. A través de lo tangible, pudimos llegar a lo intangible: tiramos nuestra caña al mar de la memoria para que los objetos actuaran como anzuelos para pescar recuerdos.

Nuestra experiencia con lo material y los objetos, a través de los sentidos, nos permiten descubrir, recrear e imaginar recuerdos que finalmente los transfiguran. De ellos se desprenden historias que salen al encuentro de la imaginación de quienes los contemplan.

Este documento es el resultado de lo recogido y compartido en los talleres didácticos **Patrimonis Intangibles**, en el marco del Plan Edusi, realizados entre febrero y junio de 2022 en el Escorxador del Cabanyal.

SESIÓN TEMÁTICA 1

PAVIMENTOS Y CERÁMICA ARQUITECTÓNICA

"La magia de los azulejos verdes"

"Nostalgia"

"Mutación"

"Herencia"

"Historia"

"Fábrica"

"Reconocimiento"

"Variedad"

"Cabanyal y barracas antes de 1857"

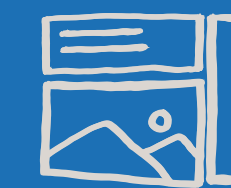
Salomé se encontró un zapatito, en la calle, un día que volvía de la playa. Rojo y verde, con cascabeles, quizá lo había perdido un bebé de una familia gitana. ¡Qué colores tan intensos! ¿Tendrían algún significado especial? El bordado, en punto de cruz, nos recordó a los pavimentos de mosaico del Cabanyal.



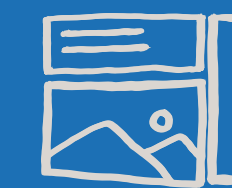
Empezamos desde el Escorxador. Paseamos, en silencio y abriendo todos nuestros sentidos. Nos sentimos, por primera vez, como grupo y nos acompasamos a otros ritmos. Claqueta y enfocamos la atención. Diferentes registros en libretas, fotos, escritura, dibujo. A pesar de la lluvia. Cierre de orquesta y seguimos con el recorrido. Volvemos al Escorxador y compartimos. Dialogamos. Planteamos misterios. Los restos de pavimento pasan de mano en mano y nos trasladan a otros tiempos y lugares.



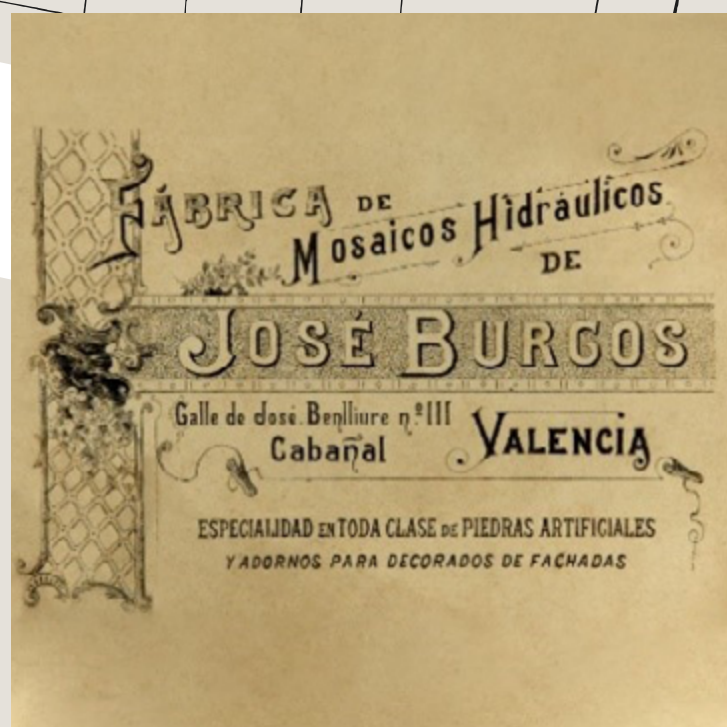
VER VÍDEO DE LA SESIÓN



DESCARGAR FICHA
PAVIMENTOS



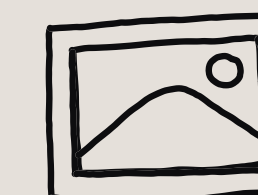
DESCARGAR FICHA
CERÁMICA ARQUITECT.



SESIÓN TEMÁTICA 1

PAVIMENTOS Y CERÁMICA ARQUITECTÓNICA

FECHA: 13/04/2022



VER GALERÍA
FOTOGRAFICA
COMPLETA



José Marín (JMR)



José Marín (JMR)



José Marín (JMR)

SESIÓN TEMÁTICA 2

FUNDICIÓN Y CARPINTERÍA

Mobile, una ciudad portuaria del Golfo de México. De Mobile llegaba la madera más apreciada para los constructores y carpinteros valencianos de hace más de un siglo, que se llamó madera de mobila en su honor. Casualidad que la postal le llega a Cris justo cuando paseamos por el Cabanyal prestando atención a la carpintería de puertas y ventanas. Nunca lo sabrá, pero ese desconocido remitente ha formado parte de Patrimonis Intangibles gracias a un intercambio de postales.



Quedamos en la puerta azul de la C/Sant Pere, esa que no parece solo una puerta de madera. Paseamos y nos paramos, entre las preguntas de curiosidad de los niños, para buscar también el hierro. En balcones, picaportes y tuberías. La calle del Progrés se convierte en nuestro espacio de juego sensorial, donde vemos con las manos a través de la mirada de los otros. Mientras, unas caras del agua nos observan. Visitamos a un compañero ausente antes de volver al Escorxador. Allí dialogamos, sobre los contrastes y la variedad que toman forma en dos elementos que no podemos separar: madera y hierro. Y escribimos con qué nos quedamos en torno a nuestro recorrido.



VER VÍDEO DE LA SESIÓN



DESCARGAR FICHA FUNDICIÓN



DESCARGAR FICHA CARPINTERÍA

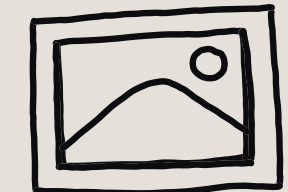


Eva trae un cazo de metal en miniatura y un silbato de madera que nos transportan a oficios casi olvidados. Nos hacen viajar a Etara, un museo al aire libre donde se conservan costumbres y trabajos artesanos de Bulgaria. Allí, el herrero le regaló el cazo de juguete. Otra mujer le hizo el silbato y le grabó, con hierro caliente, su nombre y una mariposa.



SESIÓN TEMÁTICA 2 FUNDICIÓN Y CARPINTERÍA

FECHA: 27/04/2022



VER GALERÍA
FOTOGRAFICA
COMPLETA



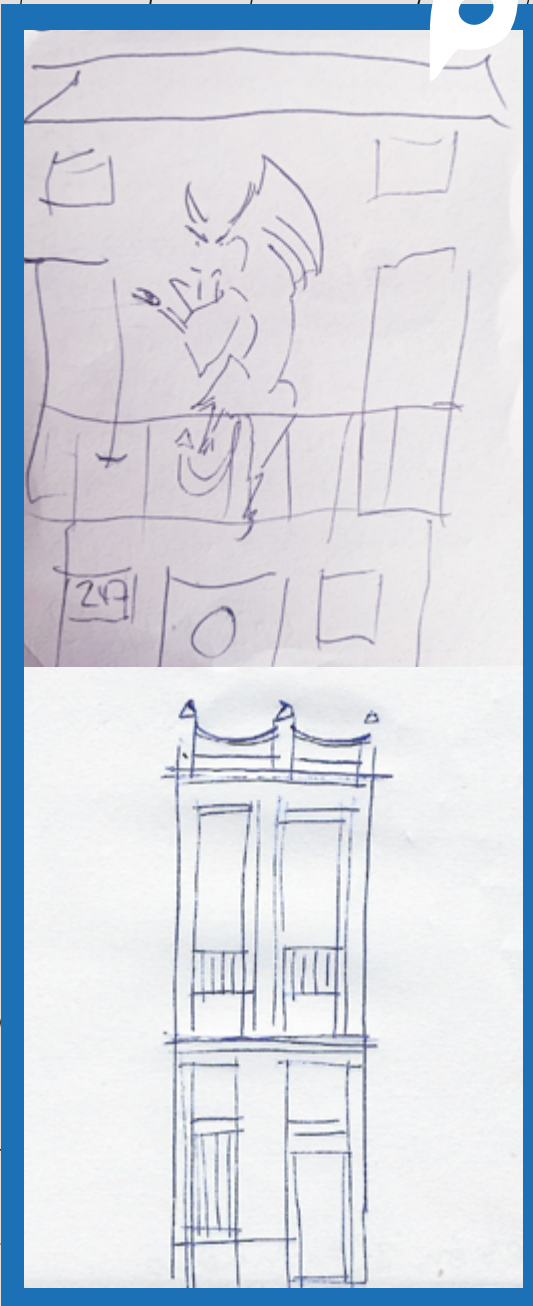
José Marín (JMR)

José Marín (JMR)

SESIÓN TEMÁTICA 3

FACHADAS

“Todos los motivos de azulejos. Reaprovechados”



“Rastros”

“Fijarse”

“Magia”

Carrer d'Espadà

“Aquí estoy”

“Puro amor”

**“Blau mariner”
(azul marinero)**

**“Historia y
rehabilitación”**

**“Paz en una fachada
con historia”**

**“Conèixer el barri sempre en positiu”
(conocer el barrio siempre en positivo)**

Carrer dels Àngels

Carrer d'Escalante

Carrer de la Reina

Carrer del Mediterrani



Sesión abierta a participantes de Cabanyal Íntim (temática de este año: el caos).

Exploración sensorial del barrio a través de sus fachadas, entendidas como el espacio liminal entre interior y exterior, público y privado... Ese espacio en el que habitan los restos, los rastros, las huellas de la vida.

En un tramo escogido, cada participante recorre el espacio dirigiéndose a las fachadas, hasta que alguna se le abra, interpeándole, de alguna manera.

Se propone una escucha atenta a la fachada “elegida”, para transformarla en un relato subjetivo, imaginario...

Juntos, nos dirigimos a la plaza y nos contamos nuestros relatos por parejas. Cada relato es susurrado, de manera íntima, a su compañera, mientras intentaba memorizar lo escuchado.

En el Escorxador, cada participante cuenta lo narrado por su pareja, de memoria. Cada fachada está presente, en los relatos imaginados, contados, susurrados... El elemento caótico entra en juego, memoria, desmemoria... Relatos de lo imaginado, de fachadas parlantes que se nos abrían a través de los sentidos de alguien que luego narró a otro alguien, y que ahora ponemos en común. Y, después, compartimos con el grupo completo. Memoria oral.



VER VÍDEO DE LA SESIÓN



DESCARGAR FICHA

SESIÓN TEMÁTICA 3

FACHADAS

FECHA: 11/05/2022



VER GALERÍA
FOTOGRAFICA
COMPLETA



SESIÓN TEMÁTICA 4

MOLDURAS Y PINTURAS MURALES

El encuentro —como siempre— en la puerta del Excorxador, para iniciar el paseo con el que activarnos y activar los elementos protagonistas de la sesión. Siempre en silencio y de forma consciente, empezamos nuestra deriva por el barrio hasta llegar al primer punto de activación: la casa situada en la C/ dels Àngels 5, donde nació Paquita, una de las participantes.

Aquí desarrollamos una dinámica por parejas con la que pretendíamos poner el foco en nuestro cuerpo y en cómo creamos imágenes e interpretamos estímulos a partir de aquellos que nos afectan a través de la piel. Mientras que una persona se situaba frente a la fachada, su pareja se situaba de espaldas a ésta. Y la que podía observar los detalles, esquema y composición de las molduras que decoraban la fachada, los iba dibujando con su dedo en la espalda del compañero o compañera. La que recibía el estímulo, intentaba transcribir en su libreta, aquellos trazos que sentía sobre su espalda.

Y lo mismo ocurrió frente a la fachada del edificio de la Av. del Mediterráneo, 29. Pero invirtiendo los papeles de las parejas.

Siempre hemos incorporado el sentido lúdico dentro de estas dinámicas. A través del juego podemos conectar y relacionarnos mejor entre nosotras, generando los vínculos necesarios para sentirnos “grupo” y desde ahí, llegar a conectar con los recuerdos que recolectamos a través de los elementos arquitectónicos del Cabanyal.

Volvemos al Excorxador y descubrimos las pinturas murales del primer piso para descubrir otras funciones, decoraciones y espacios que forman parte de su historia. Bajamos y compartimos en grupo lo que ha pasado y lo que hemos sentido.

Risas, carcajadas espontáneas, descubrimientos de elementos y autodescubrimiento a partir del “otro” u “otra”... Buenas sensaciones en la sesión final.



VER VÍDEO DE LA SESIÓN



DESCARGAR FICHA

“El todo en la parte”

“Clase media”

“Chaos” (red)

“Tacto”

“Molduras caladas”

“Miradores”

“Traducir”

“Pausas para respirar”

“Simetría”

“Prestar atención”

“Details” (detalles)

“Mirar con la piel”



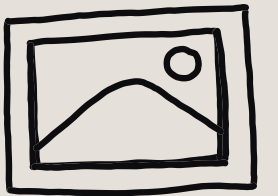
ESCUCHAR A PAQUITA



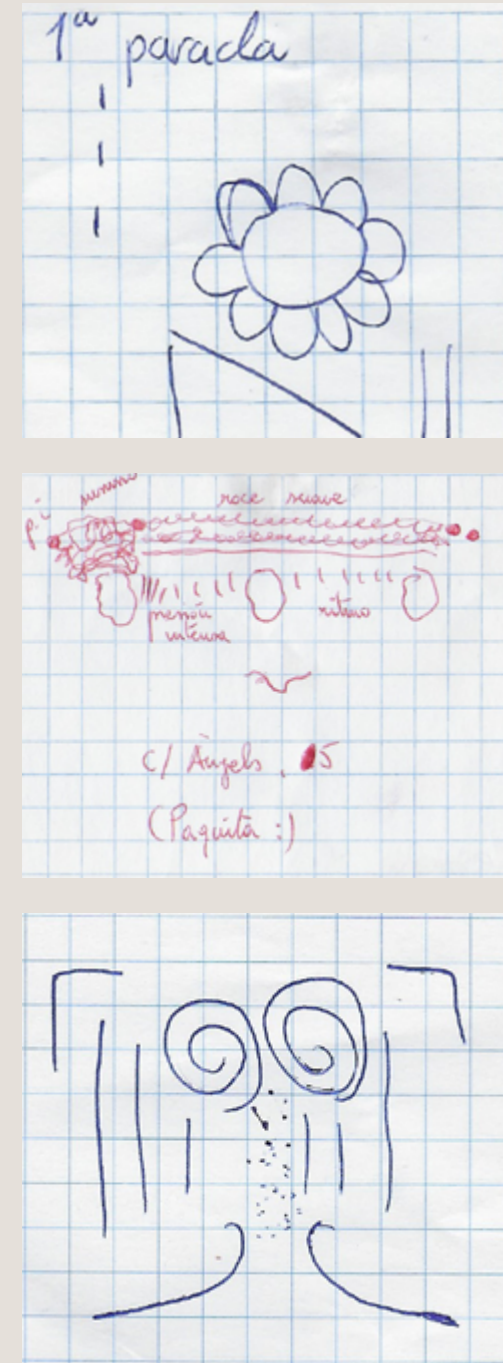
SESIÓN TEMÁTICA 4

MOLDURAS Y PINTURAS MURALES

FECHA: 25/05/2022



VER GALERÍA
FOTOGRAFICA
COMPLETA



José Marín (JMP)

PATRIMONIS INTANGIBLES

CONCLUSIONES



Otras miradas, otras historias. El rastro del tiempo en las superficies. Los azulejos me trasladan a otros lugares. Las personas. La variedad, en la que normalmente no me fijo. Relatos que humanizan las fachadas. Lo que cada una se lleva es algo intangible también. Una vez más les pedimos a las participantes que condensaran con qué se quedaban de una experiencia que ha durado meses y esas frases son algunos ejemplos.

Entre marzo y junio de 2022, el Escorxador del Cabanyal se ha convertido en un punto de encuentro. En un lugar al que volver, después de explorar, para hacerse preguntas y contestarlas entre todas. Se ha llenado de diálogos y perspectivas que hemos compartido y, lo mejor de todo, de nuevas miradas. No hemos mirado solo con nuestros ojos, sino también con los de otras personas y con nuestras manos. Con nuestro tiempo, al bajarnos de la bicicleta y dedicarle toda nuestra atención a las calles por las que paseábamos. Y con reflexiones que nos han permitido viajar al mismo tiempo que estábamos más presentes.

Una participante habló, en la primera sesión, de *“reconocimiento”* y nos gustaría reivindicar esa palabra como un hilo conductor de todo el proceso. No solo se ha mirado al patrimonio arquitectónico, sino que nuestras miradas han profundizado hasta tocar eso intangible que todavía cuesta tanto clasificar. Y, al final, ha sido un mirar hacia nosotras mismas. Hacia qué significaban las casas, las calles, los objetos que nos encontrábamos, para cada una. Reflexionar sobre cómo nos resonaban y de qué maneras hacían eco en nuestro universo particular.

A través de memorias compartidas, de relatos imaginados, del juego y del tacto hemos descubierto otras formas de mirar el patrimonio del barrio de Cabanyal-Canyamelar. Sigamos mirando, sigamos apreciando y sigamos reconociéndonos en esos muros, en el olor a mar y en el azul y el verde de los azulejos.



VER VÍDEO RECOMPILATORIO

PROTAGONISTAS





José M



José Marín (JMR)



José Marín (JMR)





José Marín (JMR)

José Marín (JMR)

José Marín (JMR)



RELATOS



DULCE

En el 245 de la calle Escalante, encima de la droguería Esquer, se encuentra la casa de Pepita. Por las rendijas de las contraventanas de madera, ya no se cuele el olor a suavizante, ambientadores y fregasuelos que tanto le recordaban a su infancia.

Ahora, esa persiana bajada y esos azulejos de la fachada sucios, apagan poco a poco la luz de la memoria de Pepita.

MARGA

Me gusta la casa de Joaquín Gutiérrez del año 1923, con sus leones rampantes de color verde. Imagino a María contando ilusionada:

“La compramos como vivienda familiar. Nos vamos de València al Cabanyal, construiremos una casa aquí que compartiremos con la tía. Viviremos las dos hermanas en el mismo edificio. Ya somos algo mayores y buscamos la calma y cercanía del mar de Cabanyal. Daremos nuestros paseos hasta la playa y el mercado y tomaremos la fresca.

Pediremos la construcción a los arquitectos de Valencia, queremos jarrones en la fachada y tener rincones con sombra dentro de la casa, pero también balcón para que entre la brisa y poner macetas con flores. Ya no queremos el bullicio de la ciudad, buscamos una vida de pueblo.

El año que viene hará casi cien años que inauguramos la casa, y la disfrutan mis hijos y seguramente, luego mis nietos, que venían a casa de la abuela y que presumían de que su abuela vivía en una casa que cuidaban dos leones. Eso sí, les pedí que mantengan siempre la fachada y las maderas de las puertas y las rejas de los balcones”.

MANUEL

Aquí estoy. Han pasado décadas y aquí sigo. Tuve momentos donde sentí miedo pero aquí sigo.

Pasan los años pero me conservo bien. Bueno, hay gente que me conserva y muy bien. Me encanta verme así y que me vean. Justo en mi calle, donde tantas cosas suceden. Pero a mí también me suceden. Me habitó mucha gente y cada cual diferente.

Ahora con miedo a saber quien me habitará. ¿Serán vecinos? ¿Serán de fuera? Mientras sean, y no me dejen caer, mucho mejor. Más feliz, más contento, más verde y blanco.

Adoro cuando la luz entra y me vuelvo colorido por mis cristales de colores. Es algo especial. Algo que quiero que siga sucediendo en el 225 de la calle Escalante.

CRIS

Vicenta nació en el año 1934, el mismo año en que se terminó de construir la fachada de enfrente. Tal vez por eso se sentía conectada a esa fachada.

También la sentía suya porque, al lado de la fecha, estaban las siglas V.T. No sabía a quién se refería, pero ella era Vicenta. Así que sentía que esa casa como suya.

Siempre la veía al desayunar o al regar las plantas y le gustaba más que la suya.

Recordaba una vez que se cayó y se hizo una herida en la rodilla y al par de días le vió una ventana rota a la fachada. Había nacido y crecido juntas y, ahora también, se habían caído y curado juntas.

EUGÈNIA

N. 262

Els colors són mariners, el blau és mariner. Està trencada, no sembla que vixca ningú dins.

Hi ha mitja lluna, quadradets, àquiles, falta una repisa dalt del balcó color groguet i dalt detall floral en verd.

El reinat de dalt de la columna està trencat.

A. Y FAMILIA

Escalante, 247

Allí vivía una familia que tenía mucho miedo al gigante de enfrente. Entonces pusieron un dragón en la fachada para que no se acercara. Ha funcionado bien y el dragón se quedó allí como recuerdo de la época del gigante de enfrente.

...Y el gigante no cabía. Temía ponerse de pie y dejar sin tejado la casa, por ello permanecía sentado en el suelo, aunque el forjado intermedio jamás se construyó.

Construyeron la casa alrededor y allí para siempre permanecería.

EVA E.

Me imagino la casa que he elegido muy pulcra y ordenada. También solitaria pues su dueña es amante de los viajes y siempre está en busca de nuevas experiencias. La casa está llena de armonía y color. Tiene muchas plantas, le gusta cultivarlas como forma de cultivar su vida y nunca se le mueren. Las persianas están bajadas, signo que ahora está en una aventura en México eligiendo la maceta para su próximo souvenir.

EVA B.

Fachada calle Escalante, 245

Paquita siempre sonreía al vernos entrar. Nos encantaba mirarla cuando llenaba las botellas de colonia a granel, con esas jeringuillas que eran capaces de medir con la precisión que ella exigía.

Lo que más nos gustaba era rodar las bobinas de hilos de múltiples colores. Yo sabía que no debíamos, que podríamos ensuciarlas. Pero Paquita nos miraba de reojo, y sonreía. Con eso bastaba.

EMPAR

Carrer Escalante, 264

Baix han respectat elements originals.

¼ de solar.

Pis balcones ceràmics, portes metàliques.

Ceràmica original verda i amb dibuix, ben conservada.

Ferros originals, protectors persianes.

Entrada al pis de dalt.

Elements de fusta quadrats pot ser afegits posteriorment.

L'anella típica del barri. Maneta.

MAR

Es una casa de 1925 que parece un palacio por sus motivos y decoraciones. Además, tiene leones, que suelen estar en los escudos. Al estar en un barrio marítimo, podría ser la casa de veraneo de algún burgués. No hay plantas ni decoraciones en los balcones.

La casa está rodeada de gente sentada hablando unos con otros, lo cual da sensación de estar en un pueblo.

CRÉDITOS

Autoras del proyecto

Laura Ú. Pastor
Cristina Montiano
Eva Bravo
Sara Losada

Colaboradoras

Mar Nieto
Eva Evgenieva

Equipo de grabación audiovisual

(Mementonet)
Raquel Velasco
José Marín
Ágata Marín

Equipo de diseño gráfico e ilustración

Pili Rodríguez y Lidia Rodríguez (Pilixip)

Autor del video de difusión

Joan Gómez Alemany

Participantes del taller

A. y familia
Amparo Navarro
Carmen Castelló
Cynthia Gea
Dulce Adriá
Eugènia Rodrigo
Jose Ignacio Abril
Lola de la Vara
Maria Ángeles García
Margarita Alcalá-Santaella
Mark McMahon
Olga Perissutti
Óscar Ramos
Paquita Sales
Pedro Vitorio Lobo
Peter Schwanewilms
Pilar Xamaní
Rafael O.
Salomé Rodríguez

Entidades colaboradoras

AAVV Cabanyal Canyamelar
Espai Obert Marítim (Sanae El Bayad)
Pla Cabanyal-Canyamelar
Ángela López (ARAE Patrimonio y Restauración)
Ajuntament de València.
Servici de Patrimoni Històric i Artístic.
Pla EDUSI.

ISBN

978-84-9089-461-3